

Ръководство на потребителя за мултистайлър Beurer HT 100



Обща информация

Това ръководство предоставя инструкции за настройка, използване и поддръжка на мултистайлър Beurer HT 100. Устройството е предназначено за сушене и оформяне на коса, включително изправяне, създаване на къдрици, вълни и обем. Благодарение на универсалната си 5-в-1 функционалност, мултистайлърът позволява постигането на разнообразни прически с едно устройство, съобразени с индивидуалните нужди и типове коса. Моделът разполага с пет сменяеми приставки за различни стилизиращи ефекти, както и с индивидуални настройки за температура и въздушен поток за прецизен контрол по време на работа. Функцията за студен въздух осигурява фиксиране на прическата за по-дълготраен резултат. Устройството е предназначено за употреба в домашни условия и осигурява удобство и гъвкавост при ежедневен стайлинг. Ергономичният дизайн, тихата работа и допълнителните функции, като механизъм за 360° въртене на кабела и функция за самопочистване, допринасят за лесна и практична употреба.

Предупреждения за безопасност

Уредът е предназначен само за целите, описани в настоящото ръководство. Производителят не носи отговорност за щети, причинени от неправилна или небрежна употреба. Неспазването на посочената тук информация може да доведе до наранявания или материални щети. Прочетете внимателно всички предупреждения и инструкции за безопасност, преди да използвате продукта. Моля, запазете тази информация за бъдещи справки и я предавайте заедно с устройството на бъдещи ползватели.

- Устройството е предназначено за използване в домашна/лична среда.
- Този продукт може да се използва от деца над 8-годишна възраст, както и от лица с намалени физически, сетивни или умствени способности, или с липса на опит и познания, само под наблюдение или след като са били инструктирани как да използват устройството безопасно, както и относно рисковете, свързани с употребата му.

- Уредът не е играчка – не позволявайте на децата да играят с него.
- Дръжте опаковъчните материали далеч от деца (опасност от задушаване).
- Почистването и поддръжката не трябва да се извършват от деца без надзор.
- При никакви обстоятелства не отваряйте и не ремонтирайте устройството сами. Това може да доведе до неправилна работа и до анулиране на гаранцията.
- При използване на устройството в банята изключвайте щепсела след употреба, тъй като водата в близост представлява риск, дори когато устройството е изключено.
- Като допълнителна мярка за безопасност при употреба в баня, препоръчваме инсталирането на защитно устройство за остатъчен ток (RCD) с номинален работен ток, който не надвишава 30 mA. За подробности се консултирайте с квалифициран електротехник.

Основни предупреждения

- Продуктът трябва да се използва само за сушене и оформяне на вашата коса.
- Винаги изключвайте уреда от контакта, като издърпвате щепсела, а не кабела.
- Не използвайте продукта на открито.
- Не използвайте допълнителни части, които не са препоръчани от производителя или не се предлагат като аксесоари.
- Никога не използвайте продукта в близост до вана, мивка, душ или други съдове с вода или течности.
- Никога не потапяйте уреда във вода или други течности! Ако той падне във вода, не посягайте към него! Първо изключете захранването от електрическото табло, след което извадете щепсела от контакта. Не използвайте устройството отново, преди да бъде проверено в оторизиран сервиз.
- Уверете се, че във вътрешността на устройството не попада вода.
- Пазете устройството от прах, замърсявания и влага.
- Никога не докосвайте продукта с мокри или влажни ръце или крака.
- Дръжте метални предмети (напр. бижута) далеч от отвора за въздух, за да се предотврати засмукването им.
- Не поставяйте никакви предмети в корпуса на устройството.
- По време на употреба застанете върху суха, непроводима повърхност.
- Не използвайте устройството, ако е повредено или не функционира правилно.

Общи предупреждения

- Свързвайте продукта само към контакт с напрежение, съответстващо на посоченото върху табелката с данни.
- При неизправност се обърнете към оторизиран сервиз за ремонт.
- Изключвайте продукта от електрозахранването при извършване на поддръжка и при смяна на приставките.
- Не използвайте удължители в банята. Така щепселът може да бъде изваден бързо при необходимост.

- По време на работа дръжте устройството само за дръжката.
- Устройството и използваните приставки могат да се нагреят силно по време на употреба, в зависимост от продължителността. Не ги докосвайте! Оставете устройството и приставките да се охладят достатъчно върху устойчива на топлина повърхност, преди да ги отделите, и ги хващайте само в студената им част.
- Не покривайте устройството, отвора за въздух или вентилатора по време на работа или докато е все още горещо.
- Не използвайте и не съхранявайте запалими вещества в близост до устройството по време на употреба или почистване.
- По време на употреба не трябва да се възпрепятства въздушният поток. Редовно проверявайте дали вентилационните отвори са чисти и без косми и власинки.
- Поставете уреда само върху повърхности, устойчиви на топлина.
- Дръжте горещото устройство далеч от лесно повреждащи се повърхности, както и от главата и кожата.
- Не използвайте устройството върху изкуствена коса.
- При първото включване на устройството може да се появи лек мирис. Това е нормално и не е вредно за здравето. Оставете устройството да работи 3-5 минути, след което можете да го използвате нормално.
- Никога не оставяйте устройството без наблюдение по време на работа.
- Изключвайте устройството след всяка употреба и при прекъсване на процеса.
- Никога не натискайте бутона за отключване (1) по време на работа, тъй като приставките могат да се освободят от устройството.
- Винаги започвайте работа с най-ниската температура и степен на въздушния поток, като постепенно увеличавате настройките до желаното ниво.

Съдържание на опаковката

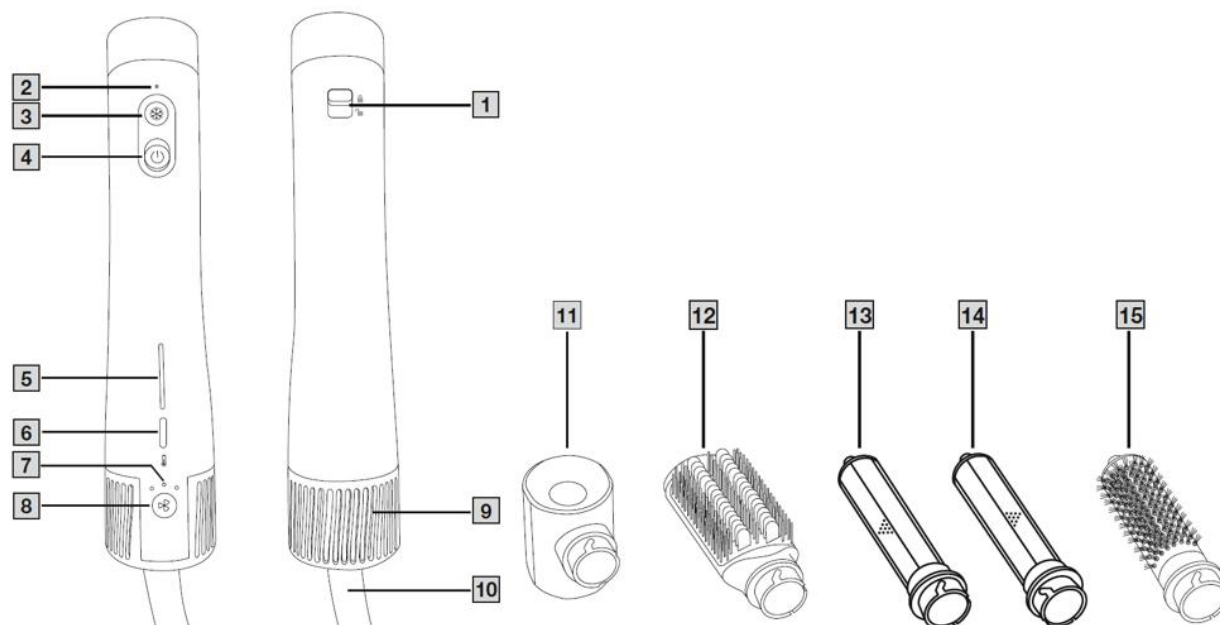
Проверете целостта на опаковката при доставка на уреда и се уверете, че всички компоненти на устройството са налице. Преди употреба се уверете и че няма видими следи от повреда върху уреда или неговите компоненти. Ако имате съмнения, че устройството е с нарушена цялост, моля, свържете се с търговеца, от когото сте го закупили. Премахнете всички опаковъчни материали от устройството преди да го използвате.

Опаковката трябва да съдържа следните елементи:

- Мултистайлър x 1 бр.
- Приставка за сушене x 1 бр.
- Четка за изправяне x 1 бр.
- Четка за обем x 1 бр.
- Приставка за къдрици (завъртане обратно на часовниковата стрелка) x 1 бр.
- Приставка за къдрици (завъртане по часовниковата стрелка) x 1 бр.

- Термозащитна ръкавица x 1 бр.
- Чанта за съхранение x 1 бр.
- Ръководство за употреба x 1 бр.

Описание на устройството


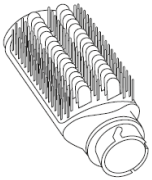
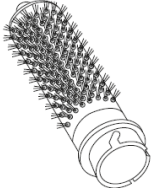


1. Бутон за отключване
2. Индикатор за студен въздух
3. Бутон за студен въздух
4. Бутон за вкл./изкл.
5. Индикатор за нивото на температурата
6. Бутон за настройка на нивото на температурата
7. Индикатор за степента на въздушния поток
8. Бутон за настройка на степента на въздушния поток
9. Капак на филтъра (подвижен)
10. Захранващ кабел със защита от прегъване и механизъм за 360° въртене
11. Приставка за сушене
12. Четка за изправяне
13. Приставка за къдрици (завъртане обратно на часовниковата стрелка)
14. Приставка за къдрици (завъртане по часовниковата стрелка)
15. Четка за обем

Инструкции за употреба

Преглед на приставките

Устройството разполага с общо пет приставки.

Описание и приложение на приставката	Приставка
<p>Приставка за сушене (11) Позволява насочено и прецизно сушене и оформяне на косата.</p>	
<p>Четка за изправяне (12) Позволява едновременно сушене и щадящо изправяне на влажна коса.</p>	
<p>Приставки за къдрици (13, 14) Две приставки – с въртене по часовниковата стрелка и обратно, за създаване на къдрици в двете посоки. Посоките са отбелязани огледално, тъй като уредът се използва пред огледало.</p>	
<p>Четка за обем (15) Позволява бързо създаване на обемни и вълнисти прически.</p>	

Поставяне/отстраняване на приставките

При поставяне или отстраняване на приставките за къдрици (13, 14), четката за обем (15) или четката за изправяне (12) докосвайте само върховете на приставките и винаги използвайте предоставената термозащитна ръкавица.

1. Поставете приставката върху устройството, докато усетите и чуete щракване.
2. За да отстраните приставката, натиснете и задръжте бутона за отключване (1) в задната част на устройството и издърпайте приставката нагоре, като я хващате за студения връх.

Подготовка за употреба

1. Преди употреба измийте косата си както обикновено, след което я подсушете с кърпа.
2. Не използвайте лакове за коса преди и по време на употреба, тъй като те съдържат запалими вещества.
3. Включете щепсела на устройството в подходящ контакт.

Сушене на косата с приставката за сушене

1. Подгответе се за употреба, както е описано в раздел „Подготовка за употреба“.
2. Поставете приставката за сушене (11) върху устройството, както е описано в раздел „Поставяне/отстраняване на приставките“.

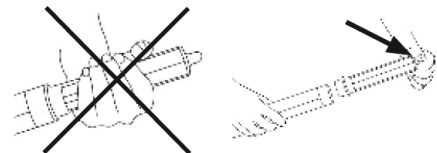
3. За да включите устройството, натиснете бутона за вкл./изкл. (4). Устройството започва работа. Настроените температура и сила на въздушния поток се показват на индикатора за температура (5) и на индикатора за въздушния поток (7).
4. С бутона за настройка на въздушния поток (8) изберете желаната степен (ниска, средна, висока). Трите светодиода на индикатора (7) показват текущото ниво.
5. С бутона за настройка на температурата (6) изберете желаната температура (ниска, средна, висока). Трите светодиода на индикатора (5) показват текущото ниво.
6. Функцията за студен въздух осигурява фиксиране на прическата. Тя охлажда косата и спомага за по-дълготраен резултат. За да я използвате, натиснете и задръжте бутона за студен въздух (3). При отпускане на бутона устройството се връща към предварително зададената температура.
7. След употреба следвайте указанията, описани в раздела „След употреба“.

Сушене/изправяне на косата с четката за изправяне

1. Подгответе се за употреба, както е описано в раздел „Подготовка за употреба“.
2. Поставете четката за изправяне (12) върху устройството, както е описано в раздел „Поставяне/отстраняване на приставките“.
3. Натиснете бутона за вкл./изкл. (4), за да включите устройството.
4. С бутона за настройка на въздушния поток (8) изберете желаната степен (ниска, средна, висока). Трите светодиода на индикатора (7) показват текущото ниво.
5. С бутона за настройка на температурата (6) изберете желаната температура (ниска, средна, висока). Трите светодиода на индикатора (5) показват текущото ниво.
6. Разделете косата на малки кичури и я разресвайте бавно от корена към върха.
7. След употреба следвайте указанията, описани в раздела „След употреба“.

Оформяне на къдрици с приставка за къдрици

Приставката за къдрици се нагрява силно по време на употреба и може да причини изгаряния. По време на и след употреба докосвайте приставката само в студения ѝ връх.

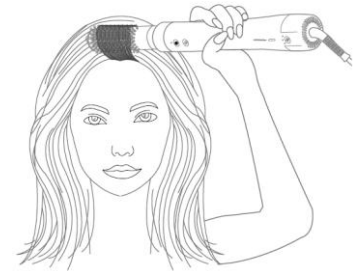


1. Подгответе се за употреба, както е описано в раздел „Подготовка за употреба“.
2. В зависимост от посоката, в която желаете да оформите къдриците, поставете приставката за къдрици със завъртане обратно на часовниковата стрелка (13) или приставката за къдрици със завъртане по часовниковата стрелка (14), както е описано в раздел „Поставяне/отстраняване на приставките“.
3. Натиснете бутона за вкл./изкл. (4), за да включите устройството.
4. Разделете косата на отделни кичури с ширина около 2 сантиметра. Дръжте кичурите опънати в краищата.

5. Увийте кичура коса по желания начин.
6. Оставете кичура коса за 5 секунди.
7. След това натиснете бутона за студен въздух и го задръжте за 5 секунди (3).
8. Натиснете бутона за вкл./изкл. (4), за да включите устройството.
9. Развийте кичура коса.
10. След употреба следвайте указанията, описани в раздела „След употреба“.

Обем и вълни с четката за обем

1. Подгответе се за употреба, както е описано в раздел „Подготовка за употреба“.
2. Поставете четката за обем (15) върху устройството, както е описано в раздел „Поставяне/отстраняване на приставките“.
3. За да включите устройството, натиснете бутона за вкл./изкл. (4). Уредът започва работа. Настроените температура и сила на въздушния поток се показват на индикатора за температура (5) и на индикатора за въздушния поток (7).
4. С бутона за настройка на въздушния поток (8) изберете желаната степен (ниска, средна, висока). Трите светодиода на индикатора (7) показват текущото ниво.
5. С бутона за настройка на температурата (6) изберете желаната температура (ниска, средна, висока). Трите светодиода на индикатора (5) показват текущото ниво.
6. Увийте избрания кичур коса, както е показано.
7. След това внимателно развийте кичура, като го повдигате нагоре.
8. След употреба следвайте указанията, описани в раздела „След употреба“.



След употреба

Следвайте указанията по-долу след всяка употреба:

1. Изключвайте устройството след всяка употреба или прекъсване на работа.
2. Изключете устройството, като натиснете бутона за вкл./изкл. (4). Всички индикатори изгасват.
3. След всяка употреба изваждайте щепсела от контакта.
4. Оставете устройството да се охлади, преди да го приберете или да смените приставките.
5. Съхранявайте устройството на сухо място, недостъпно за деца.
6. Оставете устройството да се охлади напълно върху устойчива на топлина повърхност.
7. След това приберете устройството в оригиналната опаковка.

Функция за самопочистване

Устройството разполага с функция за самопочистване, която може да се използва за почистване на вътрешността му. Въздухът се подава в обратна посока през устройството.

1. Включете устройството в контакта, но не го включвайте.
2. Отстранете приставките (11, 12, 13, 14, 15) от устройството.
3. Свалете капака на филтъра (9) от устройството.
4. Натиснете и задръжте бутона за настройка на въздушния поток (8). Въздухът се подава в обратна посока.
5. Почистете вътрешната филтърна решетка с мека кърпа.
6. Поставете отново капака на филтъра (9), докато усетите и чуете щракване.

Поддръжка и почистване

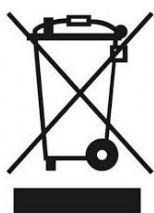
1. Извадете щепсела от контакта и оставете устройството да се охлади.
2. Корпусът на устройството и приставките могат да се почистват с мека кърпа, навлажнена с топла вода. Не използвайте агресивни, разяждащи, абразивни или корозивни почистващи препарати, както и твърди четки.
3. Издърпайте капака на филтъра (9) надолу и го отстранете от устройството.
4. Почистете филтърната решетка с мека кърпа.
5. Поставете отново капака на филтъра (9), докато чуete щракване.

Регулаторна информация

Информация за изхвърляне и рециклиране:

Не изхвърляйте този продукт с битови отпадъци.

Изхвърляйте устройството в съответствие с Директивата на Европейския парламент и на Съвета относно отпадъци от електрическо и електронно оборудване (ОЕЕО). Опаковката следва да бъде изхвърлена по екологично съобразен начин.



Този символ на зачеркната кофа за отпадъци на колелца върху продукта, батерията, документацията или опаковката, показва, че оборудването не трябва да се поставя при битови отпадъци. В края на експлоатационния им живот изделията и батериите трябва да се изхвърлят в специализирани пунктове за събиране на отпадъци, определени от местните власти. Това осигурява рециклирането и обработката на отпадъци от електрическо и електронно оборудване по начин, който запазва ценните материали и защитава човешкото здраве и околната среда.

За повече информация относно изхвърлянето, рециклирането и местата за събиране на електрическо и електронно оборудване, моля, свържете се с местната служба за управление на битови отпадъци или с търговеца, от който сте закупили оборудването.

Гаранция

В случай на гаранционни оплаквания, обърнете се към вашия търговец или оторизиран сервиз. Ако връщате уреда, прикачете копие от касовата бележка и кратко описание на дефекта.

Приложими са следните гаранционни условия:

1. Гаранционният период е 3 години, считано от датата на покупката. В случай на гаранционни оплаквания, датата на покупка трябва да бъде удостоверена с касова бележка или фактура.
2. Поправки на уреда или части от него не удължават периода на гаранцията.
3. Гаранцията се смята за невалидна в следните случаи:
 - Неправилна употреба (неспазване на инструкциите за употреба).
 - Опити за поправка от страна на потребителя или неоторизирани трети лица.
 - Транспортни повреди от производителя към клиента или по време на транспорт до сервизния център.
 - Гаранцията не важи за аксесоари, предмет на нормално износване (маншети, батерии).
4. Beurer не носи отговорност за преки или косвени загуби, предизвикани от продукта, дори ако повредата му е призната гаранционно.

Правна информация

Производител: Beurer GmbH

Адрес: Soeflinger Strasse 218, 89077 Ulm, Germany

Телефон: +497 313 9890

Имейл: customerservice@beureruk.com

Допълнителна информация за продукта и декларация за съответствие може да бъде намерена на: www.polycomp.bg.